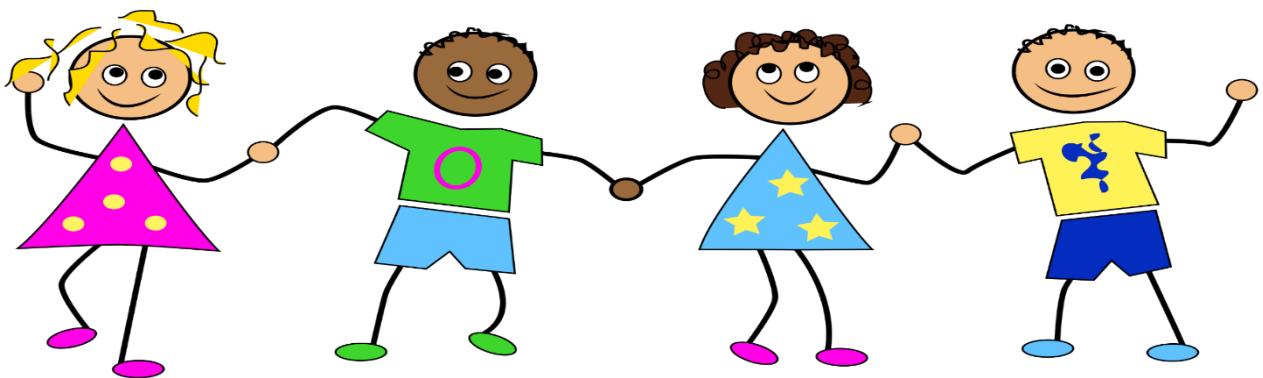


**VELKOMMEN TIL
AABYHAVEN VUGGESTUE OG BØRNEHAVE**





Indhold

FAKTA.....	4
FORHOLD VEDR. FERIE.....	5
PERSONALET	5
SAMARBEJDE MELLEM HJEM OG INSTITUTION	5
EKSTERNE SAMARBEJDSPARTNERE	7
DEN PÆDAGOGISKE PRAKSIS.....	7
FROKOSTORDNING	8
PRAKTISK INFORMATION.....	9
PARKERING	9
GODDAG OG FARVEL	10
PÅKLÆDNING.....	10
KOMMUNIKATIONSPLATFORM	10
MIDDAGSSØVN.....	11
BLEBØRN.....	11
SYGDOM OG FRAVÆR.....	11
SKADER	11
MEDICIN.....	12
LEGETØJ	12
ARRANGEMENTER	12
SAMTALER	12
SPROGTEST OG DSA.....	13
FØDSELSDAGE.....	13
SOLCREME OM SOMMEREN.....	13
GARDEROBEN	13





VORES PROFIL

Rent organisatorisk er Aabyhaven Vuggestue og Børnehaven en del af Område Aaby Øst, som også tæller Børnehuset Biersted. Hver enhed har en afdelingsleder og en fælles overordnet dagtilbudsleder. Området har fælles bestyrelse. De enkelte enheder samarbejder om faglig udvikling og sparring på tværs af området.

Vores institution består af to huse, som tilsammen udgør én integreret institution. Vuggestuen har til huse i Anlægsvej.

Børnehaven er normeret til 98 børnehavebørn og 19 vuggestuebørn.

Børnehaven er organiseret således, at børnene starter sit børnehaveforløb på Anlægsvejen, som passer perfekt til småbørn, der har behov for middagshvil, ble mm. Et overskueligt miljø, hvor børnene indtil de vurderes klar til overgangen ud fra individuelle og sociale aspekter.

Thomasmindeparken passer perfekt til de lidt større børn, som har brug for flere udfordringer og er vokset fra middagshvil, ble mm. Et perfekt miljø fra ca. 4 årsalderen til skolestart.

Under hele barnets børnehaveforløb vil der være samarbejde på tværs af husene i form af temaperioder, besøg mm. Dette for at sikre at børnene er kendte og trygge ved begge huse og medarbejderne.

Begge matrikler er opdelt i 3 stuer, hhv. rød, blå og grøn stue. Fordelingen af børn på stuerne i sker ud fra et fagligt argument.

Med nærvær og fællesskab i relationerne til børnene har vi udviklet en pædagogisk praksis med afsæt i autentiske hverdagsoplevelser lige fra de pædagogiske rutiner til de vokseninitierede aktiviteter.

Vi er en friluftsinstitution, hvor vi praktiserer indhold bag ordene " fra jord til bord". Vi lægger vægt på at vise sammenhænge og hele arbejdsprocesser. Derfor kobles vores køkkenhave og drivhuse på vores køkkenhold, så vi anvender egne afgrøder i vores daglige madlavning.

Vi værdsætter at vores børn får indblik i og forståelse for natur og miljø. I vores hverdag vil vi gerne at børnene på en naturlig og ukompliceret måde møder aktiviteter og oplevelser, der giver forståelse for naturen - lige fra årstidernes skiften, kompostering og køkkenhave.



Dagtilbud

Område Aaby Øst

Jammerbugt Kommune



I vores institution opholder vi os meget af tiden ude i naturen – på vores legeplads eller i nærmiljøet. Vi ved, at det har stor betydning for børnenes videre læring, at de har en krop, som er blevet motorisk styrket. Dette sker blandt andet ved, at børnene bevæger sig på forskelligt underlag, at de bevæger sig op og ned ad bakker, at de gynger, at de går balancegang, at de snurrer rundt og at det foregår i hhv. gang, kravlen eller løb. Børnene får altså ved at bevæge sig rundt på legepladsen og ved at deltage i de forskellige aktiviteter stimuleret fin- og grovmotorikken.

FAKTA

Aabyhaven vuggestue og børnehave

- **Anlægsvejen 1, 9440 Aabybro**
- Tlf.: 72 57 82 50
- Mobil: 41 91 32 50

- **Thomasmindeparken 1, 9440 Aabybro**
- Tlf.: 72 57 84 50
- Mobil: 41 91 84 50

E-mail: aaby@jammerbugt.dk

Hjemmeside: <https://aabyhaven.aula.dk/>

Vuggestuen- og børnehavens åbningstid:

Mandag – Torsdag kl. 06.15 – 17.30

Fredag kl. 06.15 – 16:30

Lukketidspunktet angiver ikke det seneste tidspunkt, hvor du kan komme og hente dit barn, men det tidspunkt, hvor du og dit barn seneste skal forlade institutionen.





FORHOLD VEDR. FERIE

Institutionen har åbent alle årets hverdage på nær Juleaftensdag d. 24/12 og Grundlovsdag d. 5/6. Der vil være ferietilmelding via Aula i forbindelse med skoleferier (vinterferie, påskeferie og efterårsferie, samt uge 28 og 31).

Dagen efter Kristi Himmelfartsdag, i sommerferieugerne 28,29 og 30 og juleferien vil der være koordineret pasning for hele Aabybro området i hhv. Skipper Clement Børnehave i Aabybro (dagen efter Kristi Himmelfartsdag og i juleferien) og på Anlægsvej (i sommerferieugerne).

For at gøre brug af personaleressourcerne bedst muligt og opretholde en god normering er det vigtigt, at I overholder datoer for tilmelding – vi bestræber os altid på, at der er flest voksne i de perioder, hvor vi har flest børn, derfor kan jeres tilmeldinger have afgørende betydning for personalets afvikling af ferie.

PERSONALET

Personalesammensætningen består af ca. 20 kvalificerede pædagoger, pædagogiske assistenter og medhjælper/husassistenter. I entreen på begge matrikler vil du altid kunne finde opdateret medarbejderoversigt.

I perioder vil vi have tilknyttet studerende, samt personale i jobtræning.

SAMARBEJDE MELLEM HJEM OG INSTITUTION

I vores institution mener vi, at familien er barnets fundament og vi er et vigtigt og betydningsfuldt supplement.

Vi vil gerne opnå en naturlig, ukompliceret og nærværende kontakt til alle vores forældre, således at I bliver trygge ved at aflevere jeres barn i Aabyhaven og får tillid til personalet. Vi vil også gerne, at I føler ansvar for, at vores institution fungerer godt og tilfredsstillende for alle parter. En stor forældreopbakning giver personalet stor motivation og skaber en godt samarbejdsclima i Aabyhaven. Vi vil gerne opnå, at vi i dagligdagen har en kontakt til vores forældre, som forhindrer små problemer i at vokse sig store og alvorlige.

Vi ser den daglige samtale ved aflevering og afhentning som betydningsfuld i forhold til jeres barn. Hvis vi bliver bekymret for jeres barns trivsel, vil vi kontakte jer i forventning om, at vi i fællesskab kan skabe de bedst mulige betingelser for jeres barn. Ligeledes skal I kontakte os, hvis I har bekymringer af nogen art.





Institutionslivet betyder kontakt til mange forskellige voksne. Dette bevirker, at barnet på sigt bliver i stand til at "tackle" interaktionen med flere voksne og ikke gør sig afhængig af én bestemt voksen.

Institutionslivet betyder også, at "ting" kan blive væk for flere dage senere at komme frem. I må ikke forvente, at vi altid kan være behjælpelige med "her og nu" eftersøgninger, netop fordi vi prioritere samværet og nærværet med alle børn i institutionen, men vi kan komme med forslag til, hvor I kan lede.

Det kan være en omvæltning for et barn (og dets forældre) at skulle starte i vuggestue eller børnehave, derfor er det vigtigt at indkøringen bliver blid – det betyder korte dage den første uge – alle børn er forskellige, så den konkrete indkøring sker naturligvis i et samarbejde mellem hjem og institution.

Hvis I har brug for hjælp til afsked med jeres barn, så skal I endelig henvende jer til personalet, men reflekter gerne forinden over egne behov. Herefter kan I sammen med den primære voksen aftale hvad der er muligt, ud fra det perspektiv at den voksne i institutionen har ansvaret for flere børn.

Hav en ikke en forventning om, at der altid er kendt personale på alle stuerne i tidsrummet før kl. 8.00 og igen efter kl. 15.00, da vi prioriterer tilstedeværelse, hvor der er mest behov for det.

Det vil være en stor fordel for jeres barns trivsel og udvikling, at I informerer os om ændringer i familien der påvirker barnet, f.eks. sygdom, indlæggelse, skilsmisse mm.

Der vil i løbet af jeres barns tid i institution angiveligt opstå konflikter børnene i mellem, disse er både naturlige og nødvendige for børns udvikling af sociale og personlige potentialer/kompetencer.

Vi har en gensidig forventning om respekt for hinandens dømmekraft. Ofte ser vi hinandens hverdag i øjeblikksbilleder. Vi er af den overbevisning, at alle skal have en forskellig og individuel behandling, men som ud fra reflekteret overvejelse ligeledes er en retfærdig behandling ud fra fællesskabets normer og værdier. Hvis et øjebliksbillede giver anledning til spørgsmål, har vi en forhåbning om gensidig tillid, som gør det muligt at spørge ind til intentionerne bag.





EKSTERNE SAMARBEJDSPARTNERE

Personalet udfører deres arbejde ud fra dagtilbudsloven og Jammerbugt Kommunes børnepolitikker. Vi samarbejder blandt andet med ergoterapeuter/fysioterapeuter, talepædagoger og PPR psykologer.

For at vi kontinuerligt kan kvalificere vores samspil med børnene har vi samarbejde med det kommunale PPR team – her kan vi fra psykologer, tale/hørekonsulenter og forebyggende rådgivere få rådgivning for at forbedre både det enkelte barn og fællesskabets trivsel og udvikling gennem pædagogiske justeringer, ligeledes som medarbejdere få nogle konkrete redskaber til generelt at opkvalificere den pædagogiske praksis.

Hvis vi har bekymring omkring jeres barns trivsel, vil vi først kontakte jer som forældre og derefter aftale videre forløb. Her vil vi eventuelt inddrage samarbejdspartnere og udarbejde en handleplan. Som personale har vi skærpet underretningspligt, såfremt et barn alvorligt mistrives eller ved mistanke om overgreb.

Derudover har vi et indgående samarbejde med Aabybro Skole ift. skolestart. Derudover ligeledes med barnets lokale distriktskole ift. en eventuel skoleudsættelse.

DEN PÆDAGOGISKE PRAKSIS

Vores pædagogiske tilgang tager afsæt i ICDP, hvilket I ligeledes har fået en folder om her i velkomstbrevet – "ICDP – det gode samspil". Ved at arbejde ud fra de otte samspilstemaer i ICDP, hjælper vi barnet med at trives, udvikle sig, lære og dannes.

I Aabyhaven arbejder vi med den personlige mestring gennem tryghedsskabende handlinger, ved at vise, at vi er glade for barnet, følger dets udspil og initiativer, taler med barnet om det, det er optaget af og de følelser, der er på spil samt roser og anerkender barnet, hvilket er fundamentet for at udvikle selvværd og troen på, at barnet har værdi i sig selv.



I den daglige praksis har vi mange forskellige læringsmiljøer, hvor vi arbejder med at understøtte børnenes motoriske, sociale, emotionelle og kognitive læring og udvikling.

Vi bruger forskellige hverdagsrutiner til at skabe et miljø, hvor børnene får mulighed for at lære nyt ud fra deres nærmeste udviklingszone samt danne relationer til voksne og børn.

Vi har fokus på at følge barnets spor og vi griber de muligheder, der er, for at give barnet succesoplevelser i at





lykkes med det, det sætter sig for. Vi tager højde for den enkeltes og gruppens aktuelle udviklingsniveau og læringsmål i vores planlægning og i vores møde med samtlige børn. Vi søger hele tiden at sætte os ind i børneperspektivet ved at være undersøgende på barnets udtryk, leg og undren.

Det lille barn, der lige er begyndt i vuggestuen, har brug for blive tryk i overgangen fra hjem til institution. Vi har fokus på at skabe et læringsmiljø, der giver barnet ro, tryghed og forudsigelighed. Vi arbejder med aktiviteter, som stimulerer barnet sanseligt, for derigennem at udvikle det alsidigt. Der fokuseres i opstarten på at styrke det enkelte barn til at kunne indgå i vuggestuens børnefællesskab og de daglige rutiner. Samspelet med den voksne er afgørende for barnets tryghed, udvikling og trivsel.

Når vi vurderer, at barnet har en basal tryghed omkring det at gå i vuggestue, igangsætter vi aktiviteter, der gradvist begynder at stille krav til barnet. Eksempler herpå kunne være at øge forventningerne til barnets selvhjulpenhed og motoriske udfordringer, øve længere fokuseret opmærksomhed eller støtte i forhold til den begyndende sociale nysgerrighed.

MADORDNING

Vi har i Aabyhaven fuld forplejning både i vuggestue og børnehave, det vil sige, at der hver dag serveres morgenmad, formiddagsmad, frokost og eftermiddagsmad.

I forhold til denne ordning tages der udgangspunkt i kostsammensætning og fremstilling af maden ud fra Fødevarestyrelsens anbefalinger:

<http://altomkost.dk/publikationer/publikation/pub/hent-fil/publication/det-faelles-frokostmaaltid/>



Der bliver hver dag tilbudt sund morgenmad frem til kl. 7.30. Hjælp gerne jeres barn med at øse morgenmaden op, så det bliver et roligt "farvel".

Fremstillingen af de øvrige måltider er en højt prioriteret pædagogisk aktivitet, som børnene er en vigtig del af – afhængig af alder. I Anlægsvejen deltager børnene i det omfang det er muligt og i Thomasmindparken har vi hver uge et køkkenhold bestående af 4 børn og en madpædagog. Børnene vil på deres garderobebled få en køkkenbillet ugen forinden, de skal deltage. De voksne vil skiftevis være i køkkenet ca. hver 9. uge.



Dagtilbud

Område Aaby Øst

Jammerbugt Kommune



I henhold til fødevarestyrelsens retningslinjer, kan voksne/børn ikke deltage i køkkenet ved forkølelse, ved sår/plaster på hænder eller i ansigtet. Det vil sige, at hvis jeres barn har fået en køkkenbillet og bliver forkølet eller får sår, så er vi desværre nødt til at udsætte køkkenpladsen. På opslagstavlen ved køkkenet kan I hver dag, når I afhenter, se dagens menu.

I løbet af dagen tilbyder vi:

- 6.15 – 7.30 Morgenmad
- 9.00 – 9.30 Formiddagsmad
- Ca. 11.30 Frokost
- Ca. 14.00 Eftermiddagsmad

Vi anser ligeledes måltiderne som en pædagogiske aktivitet, hvor vi spiser vi samlet og hvor vi vil skabe rolige og hyggelige rammer omkring måltiderne ved:

- At dække pænt bord.
- At vise respekt for maden.
- At tale om sund/usund mad.
- At vi voksne spiser med.
- At være bevidste om hvilke signaler vi sender.
- At vi spiser "pænt", - vi spiser én mad op, før vi begynder på den næste, vi snakker dæmpet sammen og vi forholder os rolige.

Når vuggestuen og børnehaven serverer mad, tager vi udgangspunkt i:

- Årstidens frugt/grøntsager
- Økologi
- At lave mad fra bunden f.eks. bage og sylte.
- Kvalitetsråvarer
- Fødevarestyrelsens anbefalinger.

Det er ikke tilladt at medbringe mad hjemmefra med mindre dette er i forbindelse med f.eks. afholdelse af fødselsdag og efter aftale med personalet.

PRAKTISK INFORMATION

PARKERING

Vi henstiller til at bruge parkeringsbåsene og sluk venligst motoren, medens I afleverer eller henter jeres barn.



Dagtilbud

Område Aaby Øst

Jammerbugt Kommune



Accepter venligt handicapskiltet i Anlægsvej, der er nogle der har brug for denne plads.

Kør og hold venligst ikke på græsarealer

GODDAG OG FARVEL

Personalet er ansvarlige for dit barn, når det er i børnehaven. Husk derfor at sige goddag, når barnet kommer og farvel, når du henter dit barn. På denne måde ved personalet altid, hvilke børn der er i børnehaven, - det skaber tryghed for alle!

Hvis dit barn skal hentes af andre end den/dem, der plejer at hente barnet, skal personalet have besked mundtligt eller via Aula – vi udleverer ikke barnet til andre uden besked fra dig eller jer.



Børn skal afleveres og afhentes af en voksen. Rådet for større færdselssikkerhed vurderer, at børn ikke er trafiksikre før de er 12 år.

PÅKLÆDNING

Året rundt opholder vi os det meste af dagen ude, og børnene kan blive vældig beskidte og våde af leg med mudder og vand. Derfor er det vigtigt, at børnene har rigeligt skiftetøj i deres garderobe – se gerne nedstående anbefaling ift. skiftetøj.

Børnehaven er et sted, hvor der sker mange ting for børnene - giv derfor barnet praktisk tøj på, så det kan røre sig og blive snavset.

Det er vigtigt med navn i tøj og fodtøj – på denne måde dukker tingene hurtigere op.

Af hensyn til rengøring skal dit barns garderobe tømmes hver fredag.

KOMMUNIKATIONSPLATFORM

På Aula vil vi orientere jer om dagens/ugens/årets små og store begivenheder, samt give dokumentation for vores pædagogiske praksis. På tavlerne i entreen, vil I kunne finde mere generel information, f.eks. fra forældrebestyrelsen.

Det er vigtigt, at I dagligt sørger for at holde jer orienteret.

Det er ligeledes på Aula I skal melde jeres barn fri eller syg, hvis dette skulle være tilfældet.





Aula findes som en app til smartphones, som giver adgang til mange af de funktioner, som man også finder på websiden – se vores hjemmeside under fanen Aula, for at få et login mv.

MIDDAGSSØVN

Der er mulighed for en middagsøvn, hvis dit barn har behov for det – medbring da juniorlagen, tæppe/dyne og pude i en pose, hvorpå der er anført navn. Bruger barnet bamse eller sut, skal det ligge sammen med sengetøj eller i skuffen.

BLEBØRN

I vuggestuen er bleer inklusiv.

Bruger jeres barn ble når det starter i børnehave, får det en kasse til opbevaring på badeværelset. I skal selv have bleer med – I får besked fra personalet, når der er brug for ny forsyning.

Vi vil gerne frabede os buksebleer!

Selvom vi har faste rutiner omkring toiletbesøg, oplever vi i forbindelse med opstart i børnehave ofte perioder med mange "uheld", fordi børnene er optaget af leg og samvær med hinanden og derfor kommer for sent af sted til toilettet. Trods anbefalinger i nedenstående garderobeliste om 2 par underbukser, kan der i disse perioder være brug for flere.

SYGDOM OG FRAVÆR

Er dit barn syg eller afholder fridage meddeles dette på Aula.



I tilfælde af smitsomme sygdomme, samt lus, så giv personalet besked herom, så vi kan orientere resten af huset. Smitsomme sygdomme, som vi anser som vigtige at kunne videreformidle er blandt andet corona, lussingsyge, skoldkopper, røde hunde, mæslinger, børneorm, diarré/opkast, børnesår, skarlagensfeber, hånd-fod-mund syge og lignende.

Vi modtager ikke syge børn og børn der er for sløje til at deltage i hverdagens aktiviteter. Vi vurderer hvert enkelt barns trivsel og ringer efter forældre, såfremt det skønnes nødvendigt.

SKADER

Børn leger godt, når de er i børnehave og de må f.eks. gerne klatre i træer, så ind i mellem sker det, at de slår sig eller kommer til skade – heldigvis er det sjældent slemt. Men sørg for at have forsikring til dit barn og altid melde tandskader, også selvom de ikke er synlige.



Dagtilbud

Område Aaby Øst

Jammerbugt Kommune



Vi ringer altid, hvis vi vurderer at det er en skade som kan kræve læge/skadestuebesøg og vi ringer hellere én gang for meget end én gang for lidt. Det er jer, der skal afgøre om jeres barn bør tilses af en læge ved mindre skader.

MEDICIN

Hvis jeres barn har behov for medicin eller i perioder skal have medicin i løbet af dagen, skal I udfylde en medicinseddel, som kan rekvireres hos personalet. Medicinen SKAL være i original emballage.

LEGETØJ

Der er legetøjsdag den første torsdag i hver måned.

ARRANGEMENTER

Der er en række hyggelige arrangementer i løbet af året. De specifikke datoer kan varierer år for år, men når tiden nærmer sig, kan datoerne ses i kalenderen på Aula.

- Forældremøde med valg til bestyrelsen (afholdes typisk i marts)
- Sommerfest med fællesspisning (afholdes typisk i juni)
- Bedsteforældredag til Sankt Hans (afholdes i juni)
- Julehygge (afholdes typisk i november)



SAMTALER

I løbet af jeres barns tid i vuggestuen og børnehaven afholder vi en række forældresamtaler.

- Vuggestuen afholdes opstartssamtale efter ca. 3 måneder
- Børnehaven afholder opstartssamtale efter ca. 3 måneder
- Der afholdes overflytningssamtale, når der vurderes at barnet er klar til overgangen fra Anlægsvej til Thomasmindeparken både med afgivende og modtagende voksne.
- Skolestartssamtale i måneden hvor jeres barn fylder 5-6 år.

I får indbydelse hertil, når tiden nærmer sig.

Som udgangspunkt for samtalerne gør vi brug af observationsskemaet "Alle med", som I med fordel kan viderebringe fra dagpleje eller vuggestue, således vi sammen kan drøfte jeres barns udvikling.

Såfremt nedenstående sprogvurdering giver anledning hertil indbydes I ligeledes til en dialog omkring sprogunderstøttende muligheder. Derudover er der altid mulighed for at aftale ekstra forældresamtaler, hvis der opstår en bekymring omkring barnet.





Mødeafvikling vil primær foregå i tidsrummet 10.00-14.00.

SPROGTEST OG DSA

Vi laver obligatoriske sprog vurdering på alle treårige (3,4 år) og laver opfølgende sprogstimulerende arbejde i samarbejde med forældre og eventuelt talepædagog, når resultatet af sprog vurderingen viser behov herfor.

Vi har ligeledes en sproggruppe for børn med sproglige udfordringer: Her arbejder vi målrettet med de udfordringer, barnet har og vi hjælper barnet, således det bedre kan begå sig i relationen med de andre børn.

Vi samarbejder med forældrene angående barnets sproglige færdigheder og vi sørger for, at både hjem og Aabyhaven arbejder med de samme udviklingsområder, så barnet får de bedste muligheder for at blive støttet og udvikle sig.

Vi har på begge matrikler uddannet DSA-pædagoger (dansk som andet sprog), som varetager sprog- og integrationsstimulerende opgaver i børnenes tid i børnehaven.

FØDSELSDAGE

Når dit barn har fødselsdag, så holder vi gerne fødselsdag på stuen, hvor vi bl.a. synger fødselsdagssang, flager og snakker om dagen. I må gerne medbringe lidt lækkert til at dele ud, som f.eks. frugt, rosinpakker, flødeboller, boller eller kage, som vi kan servere efter frokosten. I er selvfølgelig velkommen til at deltage, hvis I har tid og lyst til det.

Hvis I ønsker at holde fødselsdag for barnet derhjemme, foregår dette privat. Vi opfordrer til, at barnet inviterer enten alle drenge, alle piger eller hele stuen med.



SOLCREME OM SOMMEREN

Børnene skal være smurt ind i solcreme når de møder i institutionen i sommerhalvåret. Personalet giver børnene solcreme på til middag inden de kommer udenfor.

GARDEROBEN

Vi er en friluftsbørnehave og trods alt slags vejr. Derfor er det VIGTIGT, at jeres barns garderobe hele tiden er ajourført, så der er rigeligt med skiftetøj, overtøj og fodtøj, der passer til årstiden.



Dagtilbud

Område Aaby Øst

Jammerbugt Kommune



Hvert barn får sin egen garderobe, hvor der er mulighed for at have plastkasser stående med skiftetøj. Det er jeres ansvar som forældre, at kassen med skiftetøj altid er opdateret og tilpasset



til årstiden samt, at garderoben er overskuelig og let tilgængelig for jeres barn. Hjælp hver dag jeres barn med at rydde op i dets garderobe, så den er overskuelig og let tilgængelig for jeres barn. Selvhjulpethed er en vigtig del af barnets personlige udvikling, og det øger barnets selvværd. En stor hjælp ville være, hvis I hænger "dagens tøj" ned på knagerne i garderoben, så jeres selv kan nå det.

Hænger der vådt overtøj, når I henter, skal det med hjem og tørre, så det er klar til næste dag.

Husk at tømme garderoben hver fredag af hensyn til rengøring.

Af sikkerhedshensyn frabeder vi os snore i barnets tøj, tørklæder/ halstørklæder, lædersnører eller tilsvarende om halsen.

Vi anbefaler at have følgende tøj, sko m.m. i skiftetøjkassen i børnehavebarnets garderobe, som alt er mærket med navn:

(Der er lavet en særskilt anbefaling til vuggestuen, som er medsendt opstarts-brevet)

Forår og efterår :

- * underbukser - min. 2 par
- * undertrøje / t-shirt
- * strømper - min. 2 par
- * bukser - min. 2 par
- * langærmet trøje
- * tynd fleecetrøje/strikketrøje
- * huer - 1 stk. bomulds + 1 stk. fleece el. uld
- * vanter - min. 2 par (ikke fingervanter til de mindste)
- * regntøj evt. med aftageligt fleecefor
- * gummistøvler evt. med for
- * indesko - f.eks. sandaler (ikke klip-klapper)
- * sko med velcro

Sommer :

- * underbukser - min. 2 par
- * undertrøje / t-shirt
- * strømper - min. 2 par



Dagtilbud

Område Aaby Øst

Jammerbugt Kommune



- * bøllehat eller kasket
- * shorts/bukser min. 2 par
- * tynd fleecetrøje/strikketrøje
- * sandaler med velcro
- * sko med velcro
- * regntøj
- * gummistøvler

Vinter :

- * underbukser - min. 2 par
- * undertrøje / t-shirt
- * strømper - min. 4 par
- * bukser - min. 2 par
- * langærmet trøje
- * termostøvler og vandtætte vinterstøvler
- * flyverdragter - gerne 2 stk. (som ikke er stramme i elastikkerne)
- * regntøj - gerne 2-delt (som ikke er stramme i elastikkerne)
- * huer - min. 2 stk. (gerne 1 elefanthue eller hue og halsedisse)
- * vanter - min 2 par (ikke fingervanter til de mindste!)
- * fleecetrøje/strikketrøje og fleecbukser
- * indesko -f.eks. sandaler, ikke klip-klapper!

Husk at give barnet praktisk tøj på til en dejlig 'arbejdsdag' i børnehave

Vi glæder os meget til at modtage jeres barn i vores institution og etablere et godt samarbejde med jer som forældre.

Husk endelig at spørge, hvis der er det mindste du/I er i tvivl om – der er som oftest en forklaring på det hele 😊

